

275. S:t Martins kyrka, nu S:ta Ingridis kloster, Skenninge.²⁴

Pl. 90.

Litteratur: Rapport till Riksantikvarien med läsning av Sven B. F. Jansson, ^{16/7} 1943, dnr 3202/43 (ATA), Ytterligare några nyfunna runinskrifter (i: Fornvännen 1943), s. 317.

Kalkstenshäll, fragmentarisk, bredd över den bevarade smaländen 0,52 m., över brottstället 0,58 m. Dekor i kraftig relief. Hällen har tjänstgjort som lock till en Eskilstunakista, men då den nu i stenmuseet vid S:ta Ingridis kloster placerats i den av olika fragment sammanställda kistan, anger detta ingen bekant, ursprunglig samhörighet mellan locket och de andra delarna. Locket har framkommit vid Berit Wallenbergs utgrävningar 1937–1939²⁵, men de närmare fyndomständigheterna äro mig obekanta.

Inskrift:

: uiker : lagp... kus : mopir
 5 10 15

»Viger lade ... Guds moder.»



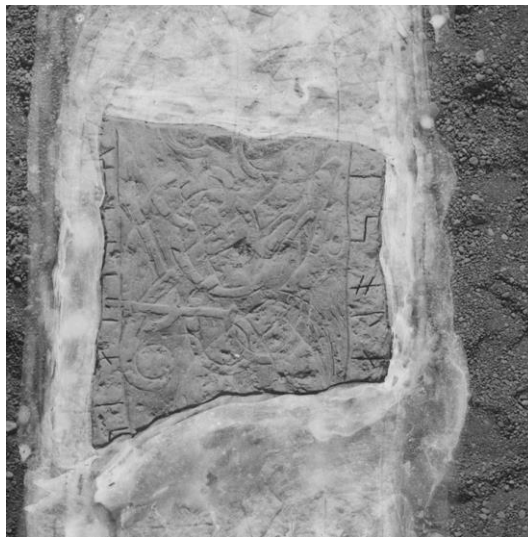
Plansch 90a. 275. S:t Martins kyrka, nu S:ta Ingridis kloster, Skenninge. Foto Nordén 1946 (ATA). [Vid planschen står »Frilägges». Jansson skriver 1947 om plansch 90a och 90b: Retuscherade. Duger

276. S:t Martins kyrka, nu S:ta Ingridis kloster, Skenninge.^{26, 27}

Pl. 90, 91.

Äldre avbildning: Foto av A. Billow 1919 (ATA, snabbinventeringen, 1634:9).

Brottstycke av nederdelen av lockhäll till Eskilstunakista, av mörkgrå kalksten med särskilt vacker, detaljrik ornering med i varandra inslingrade smala ormar. Måtten 0,57 × 0,51 m. Längs ena sidan löper inskriften ...isola..., längs den andra ...s : ia...r (eller y) ...^{28, 29}



Plansch 90b. 276. S:t Martins kyrka, nu S:ta Ingridis kloster, Skenninge. Foto Nordén 1946 (ATA). [Vid planschen står »Omgivningen intäckes!». Jansson skriver 1947 om plansch 90a och 90b: Retuscherade, b i det ouppmålade. Duger ej.]

²⁴ Stenen har signum Ög Fv1943:317C i Samnordisk runtextdatabas (2020).

²⁵ Utgrävningarna 1937 leddes av Bengt Cnattingius, medan utgrävningen 1939 leddes av Berit Wallenberg, jämför under nr 273 ovan.

²⁶ Stenen har signum Ög N276 i Samnordisk runtextdatabas (2020).

²⁷ Fotografiet från 1919 i ATA, se fig. 174, är där uppfört under Vårfrukyrkan (stadskyrkan), varför fragmentet snarare borde ha förts dit och inte till S:t Martins kyrka, jämför fotnot 29.

²⁸ Nordén skriver i manuset sia....r (eller y). Detta rättar Wessén så att det i marginalen står :? mellan s och i-runorna, tre punkter istället för fem mellan a- och r-runorna samt avslutande tre punkter. Skiljetecknet markeras med punkt i utgåvan, ej frågetecken. Av planschen framgår att inskriften har rester av, antagligen, fyra runor plus en korsande slinga mellan a- och r-runorna, varför läsningen av det aktuella partiet snarast borde ha återgetts ----.

²⁹ På en lös lapp i manuset, vid utgivarens genomgång placerad efter sidan 74 med Ög 55, 56 och 251, skriver Nordén: »Har jag medtagit den lockhäll från Eskilstunakista, som finnes i Skeninge stadskyrka? Finns 1949 20/9 fotograferad och uppklistrad i ATA men endast på kyrkan, ej i runkapseln. Jag föreslog kopiering och arkivering även bland Runinskrifterna.» Fotografiet togs 1919, se fig. 174.



Fig. 174. 276. S:t Martins kyrka, nu S:ta Ingrids kloster, Skänninge. Foto A. Billow 1919 (ATA).

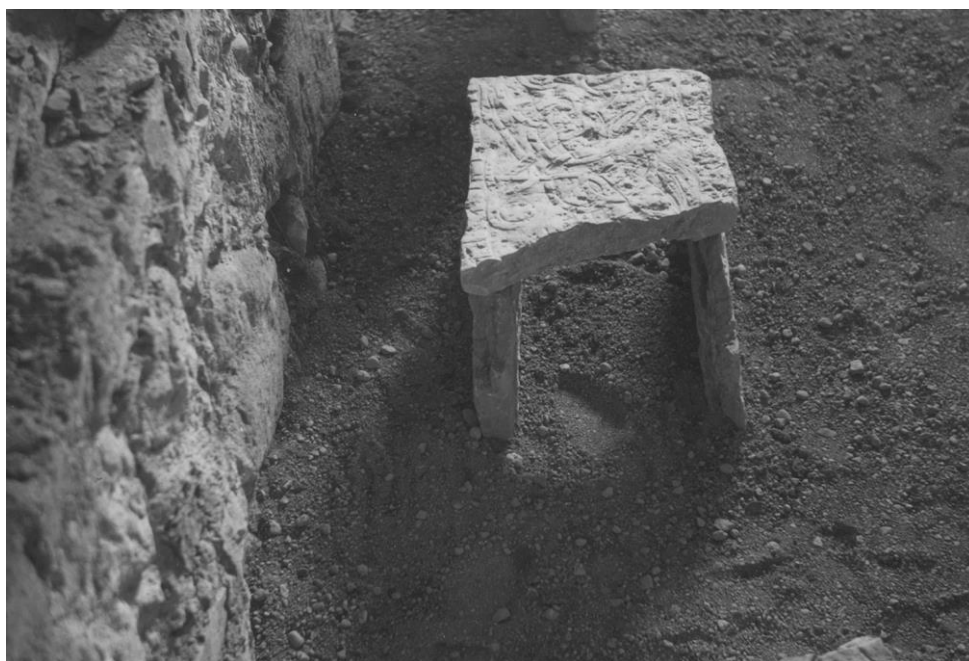


Fig. 175. 276. S:t Martins kyrka, nu S:ta Ingrids kloster, Skänninge. Foto A. Nordén 1946 (ATA).

Detta dokument ingår i en digital utgåva av Arthur Nordéns supplement till Erik Brates Östergötlands runinskrifter. Manuset avslutades 1947 och var tänkt att tryckas 1948. Utgåvan publiceras fritt tillgänglig på Internet.

Texten innehåller inte nyare litteraturreferenser än 1947 och tar ingen hänsyn till modern runforskning och måste därför användas med stora reservationer. Arbetet med utgåvan avslutades 2024-12-31.